

9-1-2014

## Un Retrato Demográfico de la Población de Origen Mexicano en Nebraska

Lissette Aliaga-Linares

*University of Nebraska at Omaha*, laliagalinares@unomaha.edu

Follow this and additional works at: <https://digitalcommons.unomaha.edu/latinamstudfacpub>

 Part of the [Latin American Languages and Societies Commons](#)

Please take our feedback survey at: [https://unomaha.az1.qualtrics.com/jfe/form/SV\\_8cchtFmpDyGfBLE](https://unomaha.az1.qualtrics.com/jfe/form/SV_8cchtFmpDyGfBLE)

---

### Recommended Citation

Aliaga-Linares, Lissette, "Un Retrato Demográfico de la Población de Origen Mexicano en Nebraska" (2014). *Latino/Latin American Studies Faculty Publications*. 2.  
<https://digitalcommons.unomaha.edu/latinamstudfacpub/2>

This Report is brought to you for free and open access by the Latino/Latin American Studies (OLLAS) at DigitalCommons@UNO. It has been accepted for inclusion in Latino/Latin American Studies Faculty Publications by an authorized administrator of DigitalCommons@UNO. For more information, please contact [unodigitalcommons@unomaha.edu](mailto:unodigitalcommons@unomaha.edu).



# UN RETRATO DEMOGRÁFICO DE LA POBLACIÓN DE ORIGEN MEXICANO<sup>1</sup> EN NEBRASKA

## DATOS CLAVES

- \* En el 2012, alrededor de 140,000 personas de origen mexicano vivían en Nebraska. Esta población representa alrededor del 80% de la población Latina del estado y el 7% de su población total.
- \* La población mexicana en Nebraska ha crecido consistentemente destacándose dos periodos de alta inmigración. Comparado con el periodo de 1910-1930, el incremento de la población mexicana ha sido mayor para el periodo de 1990-2000. Desde el año 2000, la inmigración mexicana a Nebraska ha disminuido pero la población de origen mexicano en el estado se ha duplicado en tamaño.
- \* A pesar de que la inmigración ha sido un factor de crecimiento importante, solamente un tercio de esta población (36%) nació en México. Dos tercios de la población mexicana (64%) nacieron en Estados Unidos y más de la mitad de la generación más joven tienen por lo menos uno de sus padres nacidos en México.
- \* El número de mexicanos que se mudaron a Nebraska disminuyó durante el periodo de 2008 a 2012, especialmente de aquellos provenientes del extranjero. Durante esos cinco años, uno de cada cinco de los recién llegados venían directamente del extranjero, comparado con cuatro de cada cinco que se trasladaron desde otros estados de los Estados Unidos.
- \* Los cinco principales estados que “enviaron” población mexicana a Nebraska durante los últimos cinco años fueron: California, Iowa, Texas, Colorado y Arizona.
- \* Doce condados en Nebraska tienen una proporción de mexicanos superior a la proporción general del estado del 7% .
- \* La población de origen mexicano es joven con una edad mediana de 22 años. Los México-americanos son aún más jóvenes con una edad mediana de 13 años. Más de la mitad de la población mexicana en edad de trabajar (53%) está compuesta por inmigrantes. Los México-americanos representan un 91% de la población mexicana de 17 años o menos.
- \* Comparado con el año 2000, los mexicanos - y en especial los México-americanos - son más educados, más competentes en inglés y un mayor porcentaje son propietarios de las casas donde viven. Sin embargo, el ingreso por hogar ha disminuido y los niveles de pobreza se han incrementado para toda la población de origen mexicano.
- \* Durante la última década, los hogares inmigrantes encabezados por mujeres solas se han incrementado. En el 2000, estos hogares representaban el 8% de los hogares inmigrantes, comparado con el 19% para el periodo de 2008 a 2012.

## EL CRECIMIENTO DE LA POBLACIÓN DE ORIGEN MEXICANO DESDE 1900

Tradicionalmente la población de origen mexicano en los Estados Unidos se concentraba en el Suroeste del país, un territorio originalmente mexicano que fue anexado a los Estados Unidos en 1848<sup>3</sup>. Aproximadamente 100,000 hispanohablantes vivían en este territorio antes de la creación de los estados de California, Texas, Arizona, Nuevo México, y Colorado (Grajeda 1998). Una gran proporción de la población de origen mexicano aún reside en estos estados, pero alrededor de 1990 se ha dispersado más notoriamente a otros nuevos destinos como Nebraska. Aunque antes de esa década no fue particularmente numerosa, la presencia de la población mexicana en el estado tiene una larga historia.

A pesar de que pocos mexicanos vivían en el Medio Oeste de Estados Unidos antes de 1900<sup>4</sup>, esta población ha crecido de manera continua como producto de dos de las más grandes olas migratorias del país (Ver Gráfico 1). El primer crecimiento destacado de la población de origen mexicano en Nebraska ocurrió entre 1910 y 1930. Durante ese período, de acuerdo a las estimaciones de la Oficina de Censos de los Estados Unidos, esta población creció de 299 en 1910 a 6,321 en 1930. Según aproximaciones usando la Serie Integrada de Microdatos Censales de Uso Público (IPUMS, por sus siglas en inglés), fue en el censo de 1930 la única vez en que el número de los nacidos en México (4,015)

sobrepasó al número de los mexicanos nacidos en Estados Unidos (2,306). Durante estas dos décadas, dos tercios (63%) del crecimiento fue producto de la inmigración.

La “expulsión” producida por la Revolución Mexicana marcó la pauta de la inmigración mexicana a los Estados Unidos entre 1910 y 1930. Sin embargo, si bien ésta fue un factor importante, sin el reclutamiento activo de trabajadores por parte de las empresas que operaban al interior de Estados Unidos, esta inmigración fundacional y el asentamiento de la población mexicana en Nebraska no hubieran ocurrido. Muy pocos de estos trabajadores vinieron directamente desde México hasta Nebraska. Los primeros trabajadores vinieron por Kansas City y fueron contratados por Union Pacific y Burlington/Santa Fe para trabajar en las ferrocarriles. Otro grupo significativo de trabajadores fue reclutado desde otros estados como Texas, Wyoming, Oklahoma, Nuevo México, y Arizona (Grajeda 1976:58–59). Desde estos otros estados, muchos fueron traídos para trabajar en la entonces creciente industria de la remolacha azucarera en el Oeste de Nebraska y en las compañías empacadoras de carne y mataderos del Sur de Omaha (Grajeda 1998).

Esta temprana ola de inmigrantes en el Medio Oeste fue principalmente compuesta por hombres jóvenes y solteros quienes veían su estadía

## ACERCA DE ESTE REPORTE

Durante las últimas cuatro décadas, la población de origen mexicano en el estado de Nebraska se ha incrementado sustancialmente. La población de origen mexicano, que incluye a inmigrantes y los nacidos en Estados Unidos, representan la proporción más grande de población latina en Nebraska. Este reporte contiene un recuento histórico del crecimiento de esta población, esboza algunas de las características socio-demográficas actuales por lugar de nacimiento<sup>2</sup>, e identifica algunas tendencias socioeconómicas en la última década.

como algo temporal y con muy poco interés en naturalizarse como estadounidenses u obtener ciudadanía (García 2004). Como se ha visto en los testimonios de los primeros inmigrantes, muchos no tenían la intención de establecerse permanentemente en el estado (Grajeda 1976:62) y por lo general eran vistos como una población “flotante” (Sullenger 1924). Sin embargo, pequeños barrios mexicanos se desarrollaron a lo largo de las ferrovías y pueblos adyacentes puesto que muchos empleadores contrataban familias para mantener una fuerza de trabajo más estable (Valdés 2000).

Durante los años de la Gran Depresión (1929-1939), la población de origen mexicano y particularmente el número de inmigrantes mexicanos disminuyó considerablemente en Nebraska. De acuerdo a la información del Censo, la población de origen mexicano se redujo a un total de 5,500 en 1940, una baja del 13% en diez años. En el caso de los inmigrantes mexicanos, los cálculos tomados de la IPUMS sugieren que de un total de 4,016 en 1930, se pasó a 1,710 en 1940. La remoción de inmigrantes en las listas de ayuda social, las prácticas discriminatorias en la contratación, y las repatriaciones forzadas son los principales factores que contribuyeron a la repentina disminución de la población de origen mexicano y la población inmigrante en el Medio Oeste de Estados Unidos (García 2004). A nivel nacional, más de 400,000 personas en los Estados Unidos fueron repatriadas a México de manera forzosa desde 1929 a 1937 (Hoffman 1974:174-175). En Nebraska, muchos estudios muestran cómo las comunidades mexicanas fueron afectadas. Grajeda documenta como los padres nacidos en México con hijos nacidos en los Estados Unidos sirviendo en la Segunda Guerra Mundial fueron rutinariamente cuestionados por las autoridades de inmigración (1976:68). Arbeláez narra como la construcción de la Iglesia de Nuestra Señora de Guadalupe en Omaha, fundada como parroquia en 1919, se retrasó hasta 1944 debido a la caída radical en el número de feligreses (2006:17).

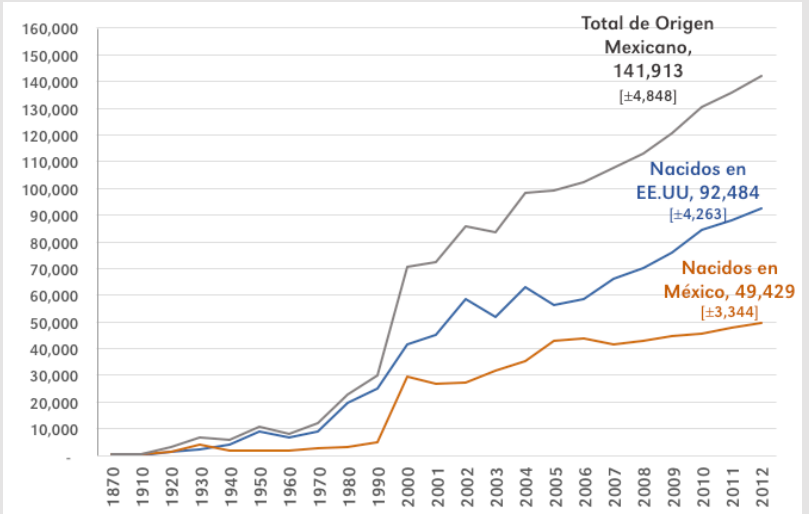
Desde 1940 a 1980, los descendientes de los inmigrantes de la primera ola migratoria se convirtieron en la principal fuente de crecimiento de la población de origen mexicano en Nebraska. De acuerdo a las estimaciones del Censo para el estado, el total de la población de origen mexicano en 1980 fue cuatro veces el tamaño de la población en 1940. Los cálculos por lugar de nacimiento extraídos de la IPUMS muestran que los mexicanos nacidos en los Estados Unidos se quintuplicaron, pasando de una población de 3,790 en 1940 a 19,489 en 1980. En esas cuatro décadas, el crecimiento de los mexicano-americanos representó el 93% del crecimiento del total de la población de origen mexicano. El continuo crecimiento de la población mexicana nacida en los Estados Unidos resultó en un incremento en el número de mexicano-americanos de segunda y tercera generación en el estado. La presencia creciente y el liderazgo de estas generaciones han marcado varios hitos dentro de la comunidad México-americana. Algunos de estos hitos en Omaha incluyen la creación del Chicano Awareness Center en 1971 y el Indian-Chicano Health Center en 1970, ahora conocidos como el Latino Center of the Midlands, y el One World Community Health Centers, respectivamente.

Hasta 1980, los inmigrantes representaron menos de la tercera parte del total de la población de origen mexicano y se mantuvieron como una población muy móvil y temporal. Durante el periodo de 1942-1964, los trabajadores inmigrantes mexicanos en los Estados Unidos, fueron traídos bajo el programa Bracero, que permitía a los ciudadanos

mexicanos tomar un trabajo agrícola de carácter temporal en los Estados Unidos. Durante estos años, el número de inmigrantes mexicanos que hacían parte de ese programa en Nebraska creció de manera constante pero su incremento no fue considerable. En el punto más alto de la producción agrícola, el número documentado de braceros fue 154 en 1943, 1,035 en 1947, y 1,831 en 1963 (Martínez 1958; Needs 1965). No obstante, según las estimaciones por lugar de nacimiento usando la IPUMS, el número de inmigrantes mexicanos se mantuvo alrededor de 1,500 durante esos años. Dentro de las razones por las cuales el Programa Bracero no tuvo un impacto importante en Nebraska está la exclusión de Texas al principio del programa. Texas era por aquel entonces una entrada importante que dirigía a los trabajadores por Kansas hacia Nebraska (Davis 2001). Adicionalmente, los cambios tecnológicos introducidos en el cultivo y recolección de remolacha azucarera en el occidente de Nebraska contribuyó a la disminución del flujo migratorio de trabajadores agrarios a través de los años (Sanchez 2011). Después del programa Bracero, la inmigración mexicana comenzó a crecer pero su contribución general al crecimiento de la población fue menor. De 1960 a 1970, los inmigrantes mexicanos en Nebraska crecieron un 70% y sumaron un total de 2,703 en 1970. Entre 1970 y 1980, el tiempo que corresponde a la crisis agrícola en Nebraska, solo se incrementó en un 9%. Después del Acta de Control y Reforma Migratorio de 1986 (IRCA, por sus siglas en inglés), por medio de la cual se le otorgó residencia a muchos inmigrantes trabajadores agrícolas en los Estados Unidos, el incremento fue más importante. Entre 1980 y 1990, el número de inmigrantes mexicanos fue casi duplicado con un total de 4,602. Sin embargo, después de 1960 y hasta 1990, la contribución de los inmigrantes mexicanos al crecimiento general de la población de origen mexicano fue solo de 14%.

El segundo y más agresivo incremento de la población de origen mexicano tuvo lugar entre 1990 y el 2000. Comparado con el periodo de

**Gráfico 1: Población de Origen Mexicano en Nebraska, 1870-2012**



**Fuente:** Población total de origen mexicano para los años 1910, 1920, 1930, 1940, 1970, 1980 y 1990: Oficina del Censo de los Estados Unidos, Estadísticas Históricas del Censo por Campbell Gibson y Kay Jung 2002; la población de origen mexicano nacida en México y en Estados Unidos para los años correspondientes se estimaron usando los archivos PUMS de los censos de los Estados Unidos disponibles a través de DataFerrett. Población total y desagregaciones por lugar de nacimiento para el año 2000: Archivo de Resumen 4 del Censo de los Estados Unidos, los cuadros de esta fuente están disponibles a través del American Fact Finder. Población total y desagregaciones por lugar de nacimiento para los años 1870, 1950, 1960 y 2001-2004: Serie Integrada de Microdatos de Uso Público (IPUMS-USA, por sus siglas en inglés); para el periodo de 2005-2012: Oficina del Censo de los Estados Unidos, Encuesta de la Comunidad Estadounidense - Estimaciones para cada año disponibles a través de American Fact Finder.

\* Los márgenes de error para un intervalo de confianza de 90% están entre [ ] para cada estimación.

1910-1930, el número de inmigrantes mexicanos traídos en la segunda ola migratoria a Nebraska fue significativamente mayor<sup>5</sup>. De 29,665 en 1990, la población de origen mexicano creció a 70,525 en el 2000. Los inmigrantes representaron el 60% del crecimiento general de la población de origen mexicano. Una vez más, fue el reclutamiento activo por parte de grandes empacadoras de carne, como IBP y EXCEL, lo que constituyó el principal motor de la inmigración, atrayendo grandes cantidades de trabajadores de bajos salarios a los pueblos rurales de Nebraska (Gouveia and Stull 1997). Los mexicanos están ahora dispersos en un gran número de pequeñas comunidades donde empleadores en el área de agroalimentos y servicios los han incorporado en la fuerza laboral, que de no haber sido por ellos, estaría decreciendo.

Del 2000 al 2012, la población de origen mexicano se duplicó, llegando a un total de 141,913<sup>6</sup> residentes en el 2012. Comparado con los mexicanos

nacidos en Estados Unidos, el crecimiento de los inmigrantes mexicanos ha sido constante pero menos pronunciado después del 2007. Los inmigrantes representaron solo el 23% del crecimiento total de la población de origen mexicano en el estado entre el 2007 y el 2012. Agregando a la cuarta e incluso quinta generación de México-americanos ya instalados en el estado, una segunda generación significativamente grande y una incipiente tercera generación de nacidos en los Estados Unidos ya ha alcanzado la mayoría de edad como consecuencia de la última ola. Esta tendencia ha hecho que la población de origen mexicano en Nebraska sea en su mayoría compuesta por individuos nacidos en los Estados Unidos. Desde el 2012, dos tercios de la población de origen mexicano en el estado han nacido en los Estados Unidos.

Hoy, los mexicanos en Nebraska representan alrededor del 7% del total de la población en el estado y casi el 80% de su población latina.

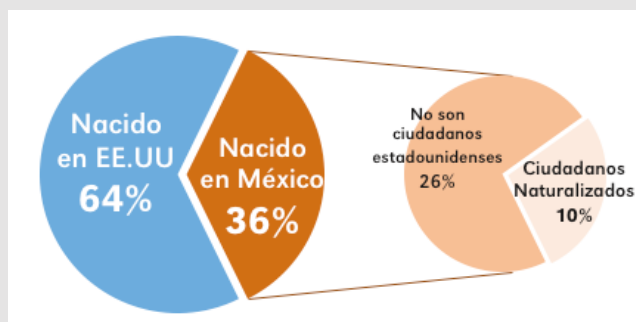
## ESTADO MIGRATORIO Y VÍNCULOS INTER-GENERACIONALES

Un tercio (36%) de la población de origen mexicano en Nebraska nació en el extranjero. Tres de cada cuatro inmigrantes mexicanos en el estado no son ciudadanos de los Estados Unidos<sup>7</sup> (ver Gráfico 2).

Aunque la proporción de mexicanos nacidos en los Estados Unidos sobrepasa la de los nacidos en México, existen vínculos importantes entre estas dos poblaciones. En el periodo del 2008-2012, casi tres de cada cinco niños México-americanos en el estado de Nebraska tenían por lo menos un padre o madre extranjero y la proporción más grande

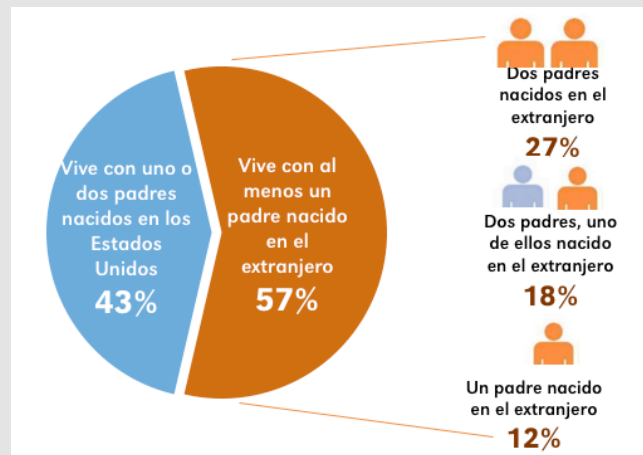
de estos niños (27%) tenían dos padres extranjeros. Por lo tanto, el estado migratorio de sus padres podría sin duda alguna determinar las experiencias y bienestar de esta nueva generación.

**Gráfico 2: Población de origen mexicano por lugar de nacimiento y estado migratorio en Nebraska, 2008-2012**



Fuente: Cálculos basados en la Muestra de Uso Público de la Encuesta de la Comunidad Estadounidense (ACS-PUMS) 2008-2012

**Gráfico 3: Niños México-americanos\* según lugar de nacimiento de sus padres, Nebraska 2008-2012**



Fuente: Cálculos basados en la Muestra de Uso Público de la Encuesta de la Comunidad Estadounidense (ACS-PUMS) 2008-2012

\* Incluye a la población de origen mexicano nacida en Estados Unidos menor de 18 años.

## PATRONES DE MIGRACIÓN HACIA Y DESDE NEBRASKA EN LA ÚLTIMA DÉCADA

La migración mexicana hacia Nebraska ha disminuido durante los últimos 12 años. En el año 2000, se registró una mayor cantidad de población de origen mexicano que se mudó a Nebraska en vez de irse. La Oficina del Censo reporta un total de 21,084 mexicanos que llegaron al estado durante los cinco años previos al año 2000 versus 6,873 que se fueron en ese mismo periodo. En contraste, usando la Encuesta de Comunidad Estadounidense para el periodo de 2008 a 2012, se estima que 4,704 mexicanos se mudaron al estado y 3,869 se fueron del mismo. Como resultado, el saldo que deja el número de población de origen mexicano que llegó versus el número que se fue en estos últimos años es mucho menor. Por ello, la tasa neta de migración, la cual indica el efecto neto de la población migrante y emigrante al cambio total de la población, bajó de 83 por cada 10,000 habitantes en el 2000 a 4 por cada 10,000 habitantes en periodo de 2008-2012.

Si bien la migración internacional fue más significativa en el 2000, ésta ha disminuido notoriamente en los últimos años. En el año 2000, dos de cada cinco mexicanos llegaban directamente del exterior comparado a uno de cada cinco de los que se mudaron entre los años 2008 y 2012. La población que migró directamente desde el extranjero alcanzó a un total de 8,434 en el año 2000 en comparación con 923 para el periodo 2008-2012.

El flujo de población de origen mexicano que se mudó hacia el estado ha sido cada vez más de carácter doméstico que internacional. En el año 2000, el 59% de la población de origen mexicano llegó de otros estados y para el periodo de 2008-2012 esta migración doméstica ascendió al 80% de toda la población de origen mexicano que se mudó a Nebraska. No obstante, como en el caso de la migración internacional, el número total de la población de origen mexicano que se mudó desde el interior del

**Cuadro 1: Total de Personas de Origen Mexicano que Migraron al Estado, Emigraron, y la Tasa de Migración Neta (TMN) por Tipo de Migración y Principales Estados de Origen, Nebraska 2000 y 2008-2012**

Tipo de Migración	2000			2008-2012		
	Migraron	Emigraron	TMN por 10,000	Migraron	Emigraron	TMN por 10,000
<b>Internacional</b>	<b>8,434</b>	<b>N.D.</b>	<b>N.D.</b>	<b>923</b>	<b>N.D.</b>	<b>N.D.</b>
<b>Doméstica</b>	<b>12,650</b>	<b>6,873</b>	<b>34</b>	<b>3,781</b>	<b>3,869</b>	<b>-1</b>
Estados Vecinos	2,503	2,145	2	1,331	1,176	1
1° Iowa	936	638	2	502	684	-1
2° Colorado	637	808	-1	339	208	1
Estados no Contiguos	10,147	4,728	32	2,450	2,693	-1
1° California	4,610	758	23	814	716	1
2° Texas	2,479	1,225	7	352	1,151	-1
3° Illinois/Arizona	568	123	3	317	35	2
<b>Total</b>	<b>21,084</b>	<b>6,873</b>	<b>83</b>	<b>4,704</b>	<b>3,869</b>	<b>4</b>

**Fuente:** Cálculos basados en la Muestra de 5% de los Microdatos de Uso Público (PUMS) para el Censo del año 2000 y la Muestra de Microdatos de Uso Público para el periodo de 2008-2012 de la Encuesta de la Comunidad Estadounidense (ACS-PUMS).  
N.D. Información no disponible

país fue mucho menor para el periodo 2008-2012 que en el año 2000.

Entre los migrantes internos de origen mexicano, la mayor proporción sigue llegando a Nebraska desde estados no contiguos (48% en el 2000 y 52% durante 2008-2012). No obstante, el incremento de la proporción de los que se mudaron desde estados vecinos<sup>8</sup> fue mayor, pasando de 12% en el año 2000 a 28% para el periodo de 2008-2012. A diferencia del 2000, este flujo migratorio, tanto para migrantes desde estados vecinos como no contiguos, es mucho menor. Por lo tanto, la tasa de migración neta doméstica para el periodo 2008-2012 para ambos tipos de migración es muy pequeña o negativa. En contraste, en el año 2000, la diferencia neta entre las personas de origen mexicano que vinieron y se fueron del estado, tanto de estados vecinos como no contiguos, dio como resultado una tasa de 34 por cada 10,000 habitantes.

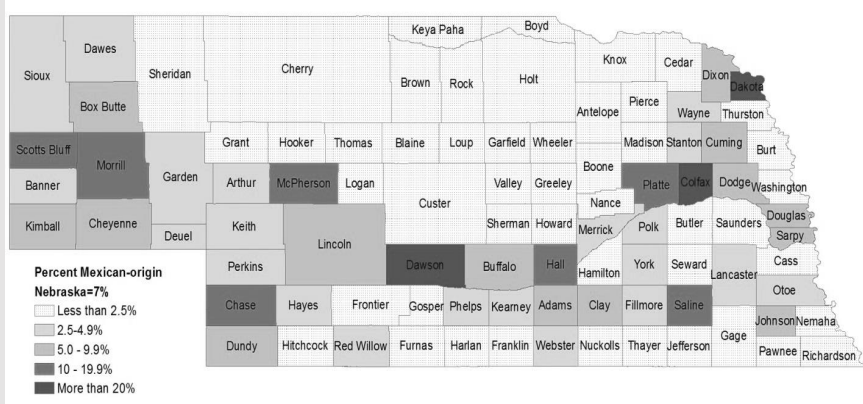
Iowa y Colorado, están consistentemente en la lista de los estados vecinos que envían más personas de origen mexicano a Nebraska durante los dos periodos. Sin embargo, en el último periodo, más población de origen mexicano se ha ido de Nebraska hacia Iowa que la que llegó del mismo. Lo opuesto ha pasado con Colorado en el periodo de 2008-2012. Entre los estados que no son vecinos, California y Texas continúan siendo los estados de origen del mayor flujo de mexicanos que se mudaron a Nebraska. No obstante en el periodo de 2008-2012, la población de origen mexicano mudándose desde estos estados hacia Nebraska ha disminuido, casi alcanzando los números de aquellos que emigran hacia estos estados (ver Tabla 1). En el año 2000, Arizona no era un estado de origen típico entre la población mexicana que migraba a Nebraska. En la última década, la población de origen mexicano que se mudó desde Arizona a Nebraska se ha incrementado más notoriamente.

## PATRONES DE ASENTAMIENTO MÁS DISPERSOS EN NEBRASKA

Los mexicanos en Nebraska se asentaron inicialmente en la región de North Platte, particularmente en Scottsbluff, y en el Condado de Douglas. Hoy, un total de doce condados en Nebraska tienen un porcentaje de población de origen mexicano superior al 7%, que es el porcentaje general para todo el estado. Las comunidades mexicanas, que tienen por lo menos 100 residentes de origen mexicano, se han esparcido llegando a más de un tercio (38%) de los condados que componen Nebraska.

De acuerdo a las cifras del Censo de los Estados Unidos de 2010, la población de origen mexicano en los condados de Colfax, Dakota y Dawson representa más del 20% de los residentes. Siete condados, específicamente Platte, Saline, Hall, Chase, McPherson, Morrill, y Scottsbluff, acogen a una población de origen mexicano que representa entre el 10% y el 19% de la población total. Catorce condados tienen un porcentaje de población de origen mexicano entre el 5% y el 9.9%. Adicionalmente, treinta condados tienen un porcentaje entre el 2.5% y el 4.9%. De todos los 93 condados que componen Nebraska, 48 tienen menos del 2.5% de su población compuesta por personas de origen mexicano (Ver Gráfico 4).

**Gráfico 4: Porcentaje de población de origen mexicano en los condados de Nebraska, 2010**



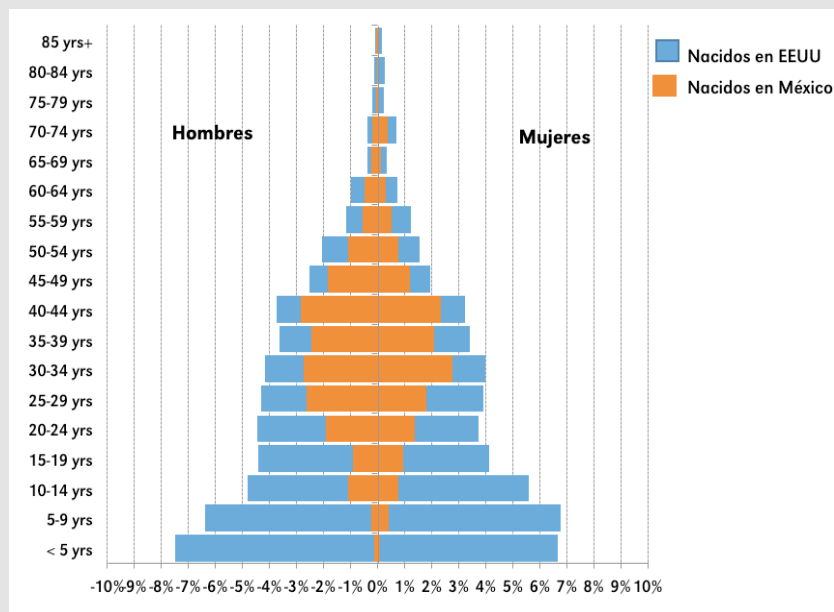
**Fuente:** Oficina del Censo de los Estados Unidos, Censo de la Población 2010.

## ESTRUCTURA POR SEXO Y EDAD SEGÚN LUGAR DE NACIMIENTO

Existen diferencias claves en algunas características demográficas de los inmigrantes mexicanos y los mexicano-americanos. La composición por sexo de la población mexicana inmigrante muestra una mayor proporción de hombres (55% versus 45%). Los mexicano-americanos tienen una composición por sexo más balanceada.

La población de origen mexicano constituye uno de los segmentos más jóvenes de los residentes de Nebraska. La población de blancos no hispanos, que representa el 83% del total de la población en el estado, tienen una edad mediana de 39 años. En contraste, la edad mediana de la población de origen mexicano en Nebraska es de 22 años. Como se muestra en el Gráfico 4, la población de origen mexicano se concentra en el centro de la pirámide de población, entre las edades de 20 y 49, mientras la población mexicano-americana se concentra en la base de pirámide que corresponde al grupo de personas menores de 20 años. Como resultado, la población de inmigrantes mexicanos tiene una edad mediana de 34 años mientras los mexicano-americanos tienen una edad mediana de 13 años. Estas distribuciones de edad diferenciales ratifican las interconexiones de estas dos poblaciones y la importancia de la creciente segunda generación. Casi un 90% de los inmigrantes mexicanos están en edad de trabajar, representando la mitad de la población de origen mexicano en ese grupo de edad. Mientras tanto, dos tercios de los mexicano-americanos tienen menos de 18 años y representan el 91% de toda la población de origen mexicano en ese grupo de edad. En otras palabras, una parte importante de la población de origen mexicano está compuesta por familias inmigrantes criando niños nacidos en los Estados Unidos.

**Gráfico 5: Distribución por sexo y edad de la población de origen mexicano según lugar de nacimiento, Nebraska 2008-2012**



Fuente: Cálculos basados en la Muestra de Uso Público de la Encuesta de la Comunidad Estadounidense (ACS-PUMS) 2008-2012

## HOY Y HACE UNA DÉCADA: ALGUNOS INDICADORES SOCIO-ECONÓMICOS

### Mayor habilidad para hablar inglés y una segunda generación bilingüe

Alrededor de un tercio de la población de origen mexicano habla solo inglés en el hogar. A diferencia de los inmigrantes mexicanos, la proporción de mexicano-americanos que viven en hogares que “solo hablan inglés” se ha incrementado un 4% en el transcurso de la última década. No obstante, dos tercios de toda la población de origen mexicano (68%) y casi la mitad de los mexicano-americanos (48%) no viven en hogares donde solamente se habla inglés.

Los niveles de competencia para hablar inglés también se han incrementado en la población de origen mexicano. En el periodo del 2008-2012, 68% declararon hablar inglés bien o muy bien comparado al 61% en el 2000. Actualmente, dentro de los hogares en donde se habla tanto inglés como español, la mayoría (93%) de mexicano-americanos son competentes en inglés mientras que solo la mitad de quienes son inmigrantes mexicanos (51%) tienen el mismo nivel de competencia. No obstante, comparado al año 2000, los niveles de competencia de inglés de los inmigrantes mexicanos se han incrementado un 8%.

### Una segunda generación con mayor nivel de educación

La mitad de la población adulta de origen mexicano todavía no tiene un diploma de educación secundaria. Sin embargo, los niveles de logro educativo han mejorado desde el 2000. Un cuarto de toda la población

de origen mexicano de 25 años y más en el periodo del 2008-2012 (26%) ha logrado un grado más allá de la educación secundaria comparado al 8% en el 2000.

El aumento en los niveles de educación se explica por los logros educativos de los mexicano-americanos, en particular los hijos de inmigrantes de la última ola migratoria que ahora están en edad para estudiar en la universidad y más allá. Mientras, que los adultos nacidos en México incrementaron su asistencia a la universidad del 6% en el 2000 al 8% en el periodo del 2008-2012, la proporción de aquellos con un pregrado universitario u otro título profesional han permanecido en el 3% durante el mismo periodo. En contraste, una proporción mayor de adultos mexicano-americanos han atendido universidad (29% en el 2000 versus 33% en el 2008-2012) o han obtenido un pregrado universitario u otro título profesional (11% en el 2000 versus 15% en 2008-2012). (Ver Tabla 2).

### Aún son dobles las probabilidades de estar desempleados

La tasa del desempleo para la población de origen mexicano en Nebraska se ha mantenido constante en el 9%. Esta tasa es el doble de la tasa de desempleo del estado, la cual se ha mantenido en un 4%, notablemente por debajo de la tasa nacional. Para los inmigrantes mexicanos, la tasa del desempleo ha disminuido del 10% al 8% entre el 2000 y el periodo 2008-2012. En contraste, la tasa del desempleo de los mexicanos nacidos en los Estados Unidos creció del 7% al 10% en el mismo periodo.

## Empleos más allá de las empacadoras de carne para inmigrantes mexicanos

En el 2000, la mitad de los inmigrantes mexicanos estaban empleados en el sector de manufactura, compuesto mayormente por empacadoras de carne. En el periodo del 2008-2012, solo tres de cada diez inmigrantes mexicanos trabajaban en esa industria. En la última década, la construcción (16%), los servicios de alojamiento y alimenticios (11%), y servicios de apoyo administrativo y manejo de desechos (7%) se han convertido en las industrias más importantes de empleo para los inmigrantes mexicanos.

En la última década no se han identificado cambios sustanciales en la participación laboral de los mexicanos nacidos en los Estados Unidos por industria. Para los México-americanos, han ocurrido modestos descensos en las tasas de participación en el sector de manufactura y comercio al por menor (del 19% al 17% y del 15% al 12% respectivamente) y un incremento modesto ocurrió en el sector de servicios educativos (del 6% al 8%). La industria del cuidado de salud y asistencia social también permaneció como un importante sector de empleo para los México-americanos, representando un 11% de la población ocupada.

## Aumentan los hogares inmigrantes con mujeres solas cabezas de familia

Los estudios nacionales acerca de familias hispanas han demostrado que los hogares tradicionales de dos padres son más comunes en la población inmigrante mexicana a diferencia de su contraparte México-americana y otros grupos hispanos<sup>9</sup>. Asimismo, se observó que los hogares encabezados por mujeres solas han ido creciendo entre los México-americanos a niveles superiores de los observados en blancos no hispanos y afrodescendientes<sup>10</sup>. En Nebraska, la proporción de familias con dos padres no solamente ha disminuido a un paso más acelerado entre los inmigrantes mexicanos, sino también la proporción de hogares inmigrantes encabezados por mujeres solas ha aumentado alcanzando los niveles observados en los hogares México-americanos.

Comparado al 2000, la proporción de hogares con parejas casadas entre la población de origen mexicano ha disminuido del 57% al 52% para el periodo del 2008-2012. Para los blancos no hispanos, la caída de hogares de parejas casadas fue similar, del 56% al 52% en el mismo periodo. Comparado con los hogares México-americanos los hogares de inmigrantes mexicanos tienen una mayor tendencia a vivir en familias tradicionales con dos padres. Sin embargo, la disminución en la tasa de hogares de parejas casadas ha sido más notable en los inmigrantes mexicanos (de 66% a 52%) que en los México-americanos (de 47% a 45%) durante la década pasada.

Esta disminución en los hogares tradicionales de dos padres entre la población mexicana inmigrante en Nebraska corresponde al incremento en el número de hogares encabezados por mujeres solas o sin esposo presente en la población de inmigrantes mexicanos. La proporción de estos hogares entre los inmigrantes mexicanos registra un incremento dramático, de un 8% en el 2000 a un 19% en el periodo de 2008-2012. Los hogares encabezados por mujeres solas, entre los blancos no hispanos y los México-americanos en el mismo periodo se mantuvieron constantes en 8% y 19% respectivamente. Los hogares encabezados por hombres solos entre la población nacida en México también se incrementaron de un 11% al 14% durante la última década.

El aumento inesperado de hogares encabezados por mujeres solas dentro de la población inmigrante mexicana podría ser explicado, en parte, por el incremento en el número de deportaciones. Datos agregados para todo

el país muestran que estas deportaciones han afectado particularmente a los hombres jóvenes de origen mexicano<sup>11</sup>. Esta tendencia es preocupante teniendo en cuenta que los hogares encabezados por mujeres solas enfrentan mayores dificultades sociales y económicas.

## Más propietarios de vivienda

Para el periodo del 2008-2012, la mitad de los hogares de la población de origen mexicano<sup>12</sup> son propietarios de su vivienda en Nebraska. Comparado al año 2000, la tasa de propietarios de vivienda se ha incrementado modestamente para los hogares de inmigrantes mexicanos (de 45% a 47%) y los México-americanos (de 50% a 54%).

## Disminuyen los ingresos del hogar

En Nebraska, para el periodo del 2008-2012, de acuerdo a las cifras extraídas de la ACS-PUMS, la mediana del ingreso anual por hogar fue \$51,217, cifra que representa una caída de más de 2% después de ajustar por la inflación con respecto a la mediana de ingreso por hogar en el 2000<sup>13</sup>. De igual manera, los hogares de origen mexicano en el estado han visto una reducción de sus ingresos pero en una mayor proporción. En el periodo de 2008-2012, la mediana de ingreso anual por hogar ajustado por inflación<sup>14</sup> para los hogares de origen mexicano fue de \$39,587, comparado con \$43,999 en el 2000, lo que representó una caída del 11%. Los hogares México-americanos aún tienen ingresos más altos que los de los inmigrantes mexicanos. Sin embargo, la reducción en los ingresos ha sido equivalente en los dos tipos de hogar.

## Aún son dobles las probabilidades de vivir en estado de pobreza

Durante la década pasada, la proporción de la población viviendo en estado de pobreza en Nebraska creció del 10% al 12%. Durante el mismo periodo, los niveles de pobreza entre la población de origen mexicano aumentó, y sigue representando el doble de los niveles de pobreza registrados para todo el estado. Cerca de un cuarto (24%) de la población de origen mexicano en el estado vive en estado de pobreza comparado con un 20% en el año 2000. Los inmigrantes mexicanos en el año 2000 eran más propensos a vivir en estado de pobreza comparados con los mexicanos nacidos en los Estados Unidos: 21% versus 18%, respectivamente. Pero el incremento en las tasas de pobreza para el periodo del 2008-2012, a 24% para ambos, ha cerrado la brecha entre estas dos poblaciones de origen mexicano.

Reporte producido por: Dr. Lissette Aliaga Linares, Research Associate, Oficina de Estudios Latinos y Latinoamericanos (OLLAS, por sus siglas en inglés), Universidad de Nebraska en Omaha

La autora quiere agradecer a Juliana Trout por su asistencia en la elaboración de este reporte, a la Profesora Lourdes Gouveia y el Profesor Thomas Sánchez por sus comentarios y sugerencias al borrador final, Bob Nordyke por editar el reporte y a Clare Maakstad por el diseño del mismo.

Esta publicación debe ser referenciada así: Aliaga Linares, Lissette. 2014. *Un Retrato Demográfico de la Población de Origen Mexicano en Nebraska*. Omaha, Nebraska: Oficina de Estudios Latinos y Latinoamericanos (OLLAS) en la Universidad de Nebraska en Omaha.

Para mayor información, por favor contacte a la Oficina de Estudios Latinos y Latinoamericanos (OLLAS, por sus siglas en inglés) en la Universidad de Nebraska en Omaha al 402-554-3835 o [laliagalinares@unomaha.edu](mailto:laliagalinares@unomaha.edu). Visite las páginas de internet: [www.unomaha.edu/ollas](http://www.unomaha.edu/ollas) y [www.facebook.com/unoollas](http://www.facebook.com/unoollas).

**Cuadro 2: Indicadores socioeconómicos para la población de origen mexicano por lugar de nacimiento, Nebraska 2000 - 2012. En porcentajes, a menos que se indique lo contrario**

	Población total de origen mexicano		Nacidos en México		México-Americanos	
	2000	2008-2012	Cambio Neto	2000	2008-2012	Cambio Neto
<b>Uso del idioma y competencia (5 años y más)</b>						
Habla solo inglés en casa	27	32	4	3	-1	48
No habla solo inglés en la casa	73	68	-4	97	1	52
Habla bien o muy bien inglés	61	68	7	51	7	91
Habla inglés menos que bien	39	32	-7	49	-7	9
						7
						-2
<b>Nivel Educativo (25 años y más)</b>						
Sin diploma de escuela secundaria	67	49	-18	77	69	-8
Con diploma de escuela secundaria o equivalente	25	25	0	14	20	6
Cursó unos años de universidad	1	18	17	6	8	2
Con título de pregrado, postgrado o profesional	7	8	1	3	3	0
						11
						15
						4
<b>Situación Laboral (Civiles de 16 años y más)</b>						
Tasa de desempleo	9	9	0	10	8	-2
						7
						10
						3
<b>Principales Industrias de Empleo (Civiles de 16 años y más)</b>						
Manufactura	38	26	-12	54	34	-20
Comercio al por menor	9	8	-1	4	5	1
Servicios de Alojamiento y Alimenticios	9	11	2	7	11	4
Construcción	8	12	4	11	16	5
Servicios de Salud y Asistencia Social	7	7	0	4	4	0
Transporte	4	4	0	1	1	0
Servicios Educativos	4	5	1	1	2	1
Servicios de apoyo administrativo y manejo de desechos	3	6	3	3	7	4
Otros Servicios	3	4	1	3	4	1
Agricultura, Silvicultura, Pesca y Caza	3	3	0	4	5	1
Otras industrias por debajo de los 10 principales	11	14	3	8	11	3
						18
						20
						2
<b>Características del Hogar</b>						
Tipo de Hogar						
Hogares de parejas casadas	57	52	-5	66	58	-8
Jefe de hogar* masculino, sin esposa presente	9	10	1	11	14	3
Jefe de hogar femenina, sin esposo presente	13	19	6	8	19	11
Hogares no familiares	21	19	-2	15	9	-6
Tasa de Propiedad de Vivienda	48	50	2	45	47	2
Ingreso Medio por Hogar (en dólares del 2012)	43,999	39,587	-4,412	42,266	37,139	-5,126
						47,865
						42,445
						-5,421
<b>Nivel de Pobreza</b>						
Población bajo la línea de pobreza	20	24	4	21	24	3
						18
						24
						6

Fuente: Cálculos basados en el Censo de Población de 2000 y la ACS-PUMS de 2008 - 2012 de la Oficina del Censo de los Estados Unidos.

\*Jefe de Hogar es la persona bajo cuyo nombre la casa está rentada o comprada.



## REFERENCIAS

- Arbelaez, Maria. 2006. *Religion and Community: Mexican Americans of South Omaha (1900-1980)*. Special Report No. 4. Omaha, NE: Office of Latino/Latino American Studies (OLLAS) at University of Nebraska at Omaha.
- Davis, Roger P. 2001. "Latinos Along the Platte: The Hispanic Experience in Central Nebraska." *Great Plains Research: A Journal of Natural and Social Sciences* 12(Spring 2001):27-50.
- García, Juan R. 2004. *Mexicans in the Midwest, 1900-1932*. University of Arizona Press.
- Gouveia, Lourdes, and Donald D. Stull. 1997. "Latino Immigrants, Meatpacking, and Rural Communities: A Case Study of Lexington, Nebraska Latino Immigrants, Meatpacking, and Rural Communities: A Case Study of Lexington, Nebraska." *Research Report* (26).
- Grajeda, Ralph. 1976. "Chicanos: The Mestizo Heritage." Pp. 47-97 in *Broken hoops and Plains people: A catalogue of ethnic resources in the humanities, Nebraska and thereabouts*, edited by Galen Buller. University of Nebraska.
- Grajeda, Ralph. 1998. "Los Mexicanos de Nebraska." in *Nuestros Tesoros: Una Celebración de la Herencia Mexicana en Nebraska*.
- Nebraska State Historical Society. Retrieved (<http://www.nebraskahistory.org/lib-arch/whadoin/mexampub/how-to.htm>).
- Hoffman, Abraham. 1974. *Unwanted Mexican Americans in the Great Depression: Repatriation Pressures, 1929-1939*. Tucson University Press.
- Martínez, Daniel. 1958. "The Impact of the Bracero Programs on a Southern California Mexican-American Community." The Claremont Graduate School.
- McElroy, Robert C. and Earle E. Gavett. 1965. "Termination of the Bracero Program: Some Effects on Farm Labor and Migrant Housing Needs." *Agricultural Economic Report* (77).
- Sanchez, Thomas W. 2011. "From Nationals to Ethnic: Identity Processes and Consequences for Mexican-Origin Communities in Western Nebraska." St. Louis: Midwest Sociological Society.
- Sullenger, Earl T. 1924. "The Mexican Population in Omaha." *Journal of Applied Sociology* VIII(May-June).
- Valdés, Dionicio Nodín. 2000. *Barrios Norteños: St. Paul and Midwestern Mexican Communities in the Twentieth Century*. University of Texas Press.

## NOTAS FINALES

- En este reporte, el término de origen mexicano se refiere a todas las personas de descendencia mexicana en los Estados Unidos sin importar el lugar de nacimiento. Para la población nacida en México, los términos inmigrante mexicano y nacido en México son usados indistintamente. También, para la población de descendencia mexicana nacidos en los Estados Unidos, el término méxico-americano o mexicano nacido en los Estados Unidos son usados indistintamente.
- A menos que se especifique lo contrario, todos los datos utilizados en este reporte provienen de los cálculos basados en los Microdatos de Uso Público del Censo 2000 y de la Encuesta de la Comunidad Estadounidense 2008 – 2012. Ambas bases de datos provienen de la Oficina del Censo de los Estados Unidos.
- En este año, el Tratado de Guadalupe Hidalgo oficialmente puso fin a la Guerra entre México y Estados Unidos.
- Basado en IPUMS se estima un total de 112 encuestados en 1870 quienes dijeron ser de descendencia mexicana. Otros documentos históricos reportan un menor número de mexicanos, llegando a un total de 27 individuos de descendencia mexicana en 1900. Ver: Grajeda, Ralph. F. "Mexicans in Nebraska". Nebraska State Historical Society, [www.nebraskahistory.org](http://www.nebraskahistory.org) [Visitada en Diciembre 12th, 2013].
- Nótese, sin embargo, que a partir del 2012, el número total de inmigrantes en el estado (118,522), independientemente de raza y origen étnico, representa la mitad del total de los inmigrantes que llegaron al estado en el año de 1890 (212,549), que fue al año "pico" de inmigración. El total para el 2012 en Nebraska es también menor que los totales observados en el periodo 1900-1930.
- Las cifras para Nebraska de la población de origen mexicano para el 2012 fluctúan desde 132 mil hasta 143 mil dependiendo de las fuentes utilizadas. Los cifras provenientes de las encuestas anuales usualmente dan resultados más grandes en el número de mexicanos viviendo en Nebraska. Estas cifras tienen un mayor margen de error debido al tamaño de la muestra a nivel del estado. Las encuestas multianuales, poseen menores márgenes de error pero proveen cifras menos actualizadas. Para cualquiera de las encuestas de un año o multianuales, la serie de Microdata IPUMS de uso público tiene adicionalmente otros niveles de error basados en el diseño de la muestra. En este reporte, hemos usado las cifras anuales publicadas por la Oficina del Censo a partir del ACS para seguir la evolución de la población mexicana para el periodo de 2007 - 2012. Sin embargo, para tener estimaciones más precisas que pueden ser comparables con el Censo de 2000, calculamos los indicadores socioeconómicos y demográficos usando los archivos de ACS PUMS de cinco años. Basados en los ACS-PUMS 2008-2012, fuente usada en la mayoría de los cálculos de este reporte, los márgenes de error para un intervalo de confianza de 90% del total de la población de origen mexicano (133,276) es  $-/+ 5,040$ . Esta cifra se aproxima a la cifra reportada por la Oficina del Censo de los Estados Unidos para el mismo periodo que fue de 132,472 utilizando la encuesta completa.
- Las fuentes de información disponibles no permiten el cálculo del número de inmigrantes no autorizados.
- Estos incluyen seis estados contiguos: South Dakota, Iowa, Missouri, Kansas, Colorado, y Wyoming.
- Es importante resaltar que, a nivel nacional, las familias tradicionales de dos padres no son más comunes entre los Hispanos que entre los Blancos no-hispanos. Ver: Landale, Nancy S., Salvador R. Oropesa, and Christina Bradatan. 2006. "Hispanic Families in the United States: Family Structure and Process in an Era of Family Change". Pp. 138-178 in *Hispanics and the Future of America*, edited by Marta Tienda and Faith Mitchell. Washington D.C.: National Academies Press (US).
- Op.cit.
- Ver: Immigration and Customs Enforcement (ICE) Deportations 2012 and 2013 report by gender, age, and country of citizenship available at <http://trac.syr.edu/immigration/reports/350/>
- Un hogar de origen mexicano es definido como un hogar en el cual la cabeza del hogar, o sea, aquella persona bajo cuyo nombre se registra la propiedad o se renta la vivienda, es de origen mexicano.
- Los cuadros de resumen, publicados por la Oficina del Censo de los Estados Unidos basados en cálculos del ACS de cinco años tomando en cuenta la encuesta completa, muestran que la mediana de ingreso por hogar en Nebraska para el periodo de 2008-2012, es muy cercano a nuestra cifra de \$51,381. Según nuestros cálculos usando la muestra de uso público del 5% del Censo del año 2000, la mediana del ingreso por hogar para el 2000 ajustado por inflación en Nebraska fue de \$52,131.
- Los ingresos por hogar fueron ajustados por inflación para determinar sus equivalentes a dólares del 2012.